

# Azylové centrum Prostějov, o.p.s.



## Výroční zpráva za rok 2019

## Úvodní slovo

**Azylové centrum funguje v Prostějově již 24 let,** do současné doby pomohlo již několika tisícům osob v tíživé sociální situaci. Vedení i všichni zaměstnanci mají zásluhu na fungujícím a provázaném systému sociálních služeb, který osobám v tíživé životní situaci pomáhá dle jejich cílů a potřeb.

V průběhu roku 2019 jsme splnili všechny úkoly, které byly pro toto období dané.

Hlavní úkol - zachování provozování služeb sociální prevence v regionu Prostějov na stávající úrovni a s tím úzce spojené získání prostředků na jejich provoz, se nám podařilo splnit beze zbytku.

Stále pokračuje a rozvíjí se naše spolupráce s Potravinovou bankou a místními supermarketu. Opět jsme, jako i v loňském roce, byli účastníky „Potravinové sbírky“, tentokrát její jarní části, proběhla v prostějovském supermarketu Kaufland na Okružní ulici. Pro potřebné, hlavně osamělé rodiče s dětmi jsme nashromáždili stovky kilogramů potravin a drogerie. Zaměstnanci Azylového centra a některé klientky ADDAR se ujali role dobrovolníků při organizaci sbírky.



Tato pomoc má velmi kladný ohlas ze strany klientů a klientek, hlavně maminek s dětmi, protože mnohdy opravdu nemají prostředky na základní potřeby, ať už pro sebe, nebo své děti.

Potravinová banka je pro Azylový dům obrovským přínosem, všichni klienti tuto službu využívají naplno, i ti, kteří do AC jen docházejí, např. vyprat si prádlo, vykoupat se, nebo na nízkoprahové denní centrum.

Informovanost o výdeji potravin klientů, kteří žijí na ulici, provádí terénní pracovník formou informačních letáčků, které rozváží v lokalitách, kde se tyto lidé zdržují a osobně jim referuje o termínu potravinové pomoci, kterou těmto lidem bez domova hodláme i nadále poskytovat, jelikož je to obrovská pomoc, jak pro naše klienty AC, tak hlavně pro již výše zmíněné samoživitelky s dětmi na ADDAR.

V letošním roce se na Azylovém centru opět opravovalo, prováděla se obnova vybavení. Konkrétně se jednalo o opravy a výměny oken a dveří, doplnění vybavení bytů na Addar, včetně lednic na každý byt, celková obnova nábytku, zejména postelí, na noclehárně jiný systém ovládání topení, dílčí opravy a úpravy objektu tzv. vilky. Krom toho probíhala běžná údržba a opravy celého areálu tak, aby byl stále plně funkční a sloužil svému účelu.

Dalším z cílů v roce 2019 bylo pokračování v projektu Azylový dům pro osamělé rodiče s dětmi-ADDAR a Azylový dům pro muže a ženy. Tyto projekty jsou i v tomto roce realizovány přes tzv. Individuální projekty KÚ.

Podarilo se udržet rozsah poskytovaných služeb sociální prevence, jako jsou azylové domy pro osamělé rodiče s dětmi – ADDAR, azylové domy pro muže a ženy, noclehárny pro muže a ženy, nízkoprahová denní centra pro muže a ženy a také terénní program, který je velkým přínosem, jelikož mapuje a oslovuje ty, kteří z nějakého důvodu nevyhledají přímo ostatní služby AC.

Všechny výše uvedené sociální služby jsou plně využívány a jsou zajišťovány na velmi dobré a kvalitní úrovni odborně vyškolenými a vzdělanými pracovníky.

Veškerý odborný, organizační a metodický servis zabezpečuje vedení Azylového centra v Prostějově. Podarilo se nám sestavit velmi kvalitní pracovní tým, který si získává důvěru klientů.

Dalším stěžejním úkolem je kvalitní manažerská činnost a získávání finančních prostředků na provoz celého zařízení, dále kvalitní vedení pracovního kolektivu, metodická, řídicí a kontrolní činnost v Azylovém centru Prostějov.

Klientům je poskytována ve značné míře sociální poradenská činnost, na pracovníky se klienti s důvěrou obracují se svými problémy.

Od města Prostějov máme k užívání 4 byty na Kostelecké ul. č. 17, ve kterých nacházejí bydlení osoby, které nemají problémy s chováním, jsou schopni samostatného života, díky čemuž služby azylového centra již pro ně nebyly patřičně přínosné, nicméně v nich setrvali pro nedostatek financí na tržní nájemné. Díky těmto sociálním bytům, které jsou stále plně obsazeny a nejsou

s klienty žádné potíže, u nich mohl být dokončen proces resocializace s prognózou brzkého návratu do normálního života. I přes jejich samostatnost a bezproblémovost je ze strany vedení AC prováděna pravidelná kontrola užívání bytů. Také jim je nabízena potravinová pomoc ve výdejních dnech formou letáku.

Azylové centrum zajistilo po dobu velkých mrazů pro bezdomovce, kteří žijí na ulici bezplatný pobyt v Azylovém centru včetně nouzového přespání. Vytvořili se jim podmínky k osobní hygieně, dostanou teplou polévku, kávu, čaj a konzervovou stravu. Navíc momentálně (při spolupráci s potravinovou bankou) i tzv. balíček první pomoci, ve kterém je vše potřebné. Je to pro všechny nově příchozí klienty. Na štědrý den všichni dostali štedrovečerní večeři (kuřecí řízek s bramborem), maminky s dětmi dostali i jiné dárečky z jiných projektů, nebo od jiných dárců, zejména je potřeba zmínit Strom splněných přání pod záštitou Ing. Milady Sokolové.



*Dárky a potravinové balíčky pro rodiče s dětmi*

Nabídka veškerých služeb i co se týká výše zmíněné potravinové pomoci, se provádí formou informačních letáků v AC a v lokalitách, kde se tyto lidé zdržují, tak osobními návštěvami terénního sociálního pracovníka.



*Potravinový balíček*

Poskytované služby jsou provozovány v Azylovém centru Prostějov návazně na vydané registrace k poskytování služeb vydané Krajským úřadem Olomouckého kraje a Provozními řády schválenými Krajskou hygienickou stanicí v Olomouci a na základě Standardů kvality, zpracovaných na provozování Azylového centra.

### Kapacita zařízení Azylového centra Prostějov:

- **Azylový dům** – kapacita 34 míst, z toho 28 pro muže, 6 pro ženy

- **Azylový dům pro osamělé rodiče s dětmi-ADDAR** – kapacita 10 rodičů maximálně 30 dětí

- **Noclehárny** - kapacita 19 míst, z toho 15 pro muže, 4 pro ženy

- **Nízkoprahová denní centra** – fungují v prostorách nové noclehárny pro muže, pro ženy v objektu zařízení pro ženy, kde klienti mohou být přes den, dostanou polévku, kávu, čaj, konzervované jídlo. Nově poskytujeme klientům potraviny z potravinové banky. Je to průměrně jednou týdně.

Návazně na Zákon č.108/2006 Sb. jsou klientům zabezpečovány podmínky pro osobní hygienu. V současné době je denní centrum navštěvováno lidmi bez domova ve větším počtu.

Kapacita je 21 míst, z toho 15 pro muže, 6 pro ženy

- **Terénní program** - sociální pracovník navazuje kontakty s lidmi bez domova v terénu, předává jim informace, které jsou pro ně velmi přínosné, probírá s nimi osobně jejich problémy, poskytuje jim základní zdravotnický materiál, rozdává jim informační letáky o možnostech služeb, které mohou využívat v Azylovém centru v Prostějově. Návazně na tuto službu již mnoho klientů využilo nízkoprahového denního centra, nocleháren a někteří azylový dům.

Veškeré služby Azylového centra využívají ve většinové míře obyvatelé města Prostějov a okolí, kteří se dostali do tíživé životní situace spojené se ztrátou bydlení.

### Informační systém o službách Azylového centra:

a/ stránky na internetu

b/ články v tisku o činnosti Azylového centra Prostějov

c/ informační letáky

d/ informace od poskytovatele

e / účast na informačních akcích

f/ pořad o AC v českém rozhlasu

## Čerpání finančních prostředků za rok 2018 na činnost a zabezpečení provozu Azylového centra Prostějov.

Finanční prostředky jsou vynakládány účelně a hospodárně, na zajištění jak provozu Azylového centra, tak i dalších níže uvedených činností, zkvalitnění služeb.

Velkou měrou se na čerpání rozpočtu podílí provozní náklady / energie, voda, topení, opravy a údržba, obnova vybavení atd./

Nemalé finanční prostředky jsou vynakládány na elektrickou energii, hlavně v prostorách nové noclehárny, kde je topení zabezpečeno elektrickými přímotopy v každé místnosti, což je velmi nákladné.

Taktéž budova, kde se nacházejí služby pro ženy je kompletně vytápěna přímotopy, kde jsou vynakládány vysoké náklady na elektrickou energii.

Další náklady jsou vynaloženy na vytápění, vodné, stočné. Na základě Zákona č.108/2006 Sb. jsme povinni jako provozovatelé výše uvedených sociálních služeb zajistit klientům podmínky pro osobní hygienu, což již při stávajícím počtu klientů představuje nemalou finanční částku. Dále jsou vysoké náklady na praní povlečení i osobního prádla klientů.

Všichni pracovníci pravidelně absolvují školení v oblasti BOZP a PO, školení topičů, protože při svých službách topí v kotelně Azylového domu a návazně na Zákon 108/2006 Sb. absolvují programy dalšího vzdělávání a kvalifikační kurzy.

K zabezpečení provozu je nutné dodržovat všechny zákony a vyhlášky, týkající se pravidelných revizí a údržby, například komínů, hasicích přístrojů, kotelny, elektro revize budov a hromosvodů, revize elektrických spotřebičů apod.

Značnou část finančních prostředků vynakládáme na čisticí a desinfekční prostředky.

Jsou zabezpečeny veškeré revize, nutné k provozování AC.

Nejvýznamnější položkou jsou mzdy pracovníků v nepřetržitém provozu, / což je standartní u všech organizací /, podotýkám, že počet pracovníků je propočítaný návazně na vynaloženou práci, neplatíme zbytečně rozsáhlý aparát pracovníků, externě platíme ekonoma, účetního, mzdového účetního, což je zabezpečeno na základě smlouvy. Dále bezpečnostního technika, který zajišťuje odborné školení pracovníků v oblasti BOZP a PO, metodické vedení této oblasti a odpadové hospodářství.

Další finanční prostředky byly vynaloženy na odborná školení pracovníků.

Azylové centrum je nyní rozsáhlé zařízení s širokými komplexními možnostmi pomoci lidem v tíživé životní situaci.

Dle výše uvedeného je zřejmé, že se nám v roce 2019 podařilo zrealizovat vytyčené úkoly.

Taktéž se podařilo zajistit vícezdrojové financování.

I přes splnění úkolů pro tento rok máme před sebou další výzvy na ten následující, viz. plány na rok 2020.

Azylové centrum je k dnešnímu dni plně obsazeno a to ve všech službách, je to také výsledek činnosti terénního programu. Účelem je, aby se v městě Prostějově a přilehlých lokalitách pohybovalo a přespávalo co nejméně lidí bez domova.

Na zimní období jsme vždy připraveni ve všech oblastech zajišťování služeb a doufáme, že kapacita Azylového centra Prostějov bude dostačující i pro další období.

Azylové centrum je velké zařízení s nepřetržitým provozem, jeho služby jsou plně využívány, což je také náročné na finanční prostředky.

Máme záměr a z výsledků, které jsme dosáhli je to zřejmé, provozovat Azylové centrum na vysoké profesionální úrovni se všemi dostupnými i službami sociální prevence, kterým se může město Prostějov prezentovat, a tímto se chceme také podílet na sociálním programu města Prostějova v oblasti sociální prevence dle komunitního plánu města a Střednědobého plánu rozvoje sociálních služeb Olomouckého kraje.

Financování azylového centra probíhá formou vícezdrojového financování, jako jsou dotace z MPSV, Individuální projekty Olomouckého kraje, které zpracováváme a jsme úspěšní.

Další Projekt byl realizován za finanční spoluúčasti města Prostějova, formou „Veřejné finanční podpory“ města Prostějova, která byla poskytnuta statutárním městem Prostějovem na rok 2019 ve výši 500 000 Kč, která je vázána na dofinancování provozu Azylového centra Prostějov o.p.s. a která je výhradně využívána k uvedenému účelu.

Azylové centrum Prostějov funguje na výborné úrovni, jeho činnost je ve všech směrech činnosti hodnocena kontrolními orgány velmi kladně.

Všichni pracovníci se snaží odvádět dobrou práci.

Někteří klienti se dobrovolně zapojují do činnosti Azylového centra hlavně formou úklidových prací zařízení a jeho okolí.

Azylové centrum je pro cílovou skupinu klientů nenahraditelné i vzhledem k tomu, že se stále zvyšuje počet lidí všech věkových skupin, kteří se ocitnou ve svízelné sociální situaci spojené se ztrátou bydlení.

Závěrem chci vyslovit poděkování představitelům magistrátu Statutárního města Prostějova za poskytnutou dotaci, podporu a důvěru.

Moje díky patří i spolupracovníkům za kvalitní plnění náročných úkolů.

V Prostějově dne 8. 4.2020

Mgr. Jan Kalla, MBA

ředitel Azylového centra Prostějov, o.p.s.



## **Statistické údaje služeb Azylového centra Prostějov, o.p.s.**

od 1. 1. do 31. 12. 2019

### **Azylový dům pro muže a ženy – kapacita 34 míst, z toho 6 pro ženy (aktuálně 9 míst pro ženy od 1.9.2019)**

AD - Obložnost - 12005 lůžkodnů, **obsazenost 96,74%**

AD - Noví uživatelé - celkem 65 uživatelů

AD - Místní příslušnost - okres Prostějov 54 osob 83,08%

### **Azylový dům pro osamělé rodiče s dětmi – kapacita 10 rodičů, max. 30 dětí**

ADDAR - Obložnost - 3629 lůžkodnů, **obsazenost 99,43 %**

ADDAR - Noví uživatelé – celkem 25 uživatelů

ADDAR - Místní příslušnost - okres Prostějov 25 osob 100%

### **Noclehárna pro muže a ženy – kapacita 19 míst, z toho 4 pro ženy**

N – Obložnost - odespané noci 4869, obsazenost 70,21%

N - Noví uživatelé - celkem 95 uživatelů

N - Místní příslušnost - okres Prostějov 58 osob 61,05%

### **Nízkoprahové denní centrum pro muže a ženy – kapacita 21 míst, z toho 6 pro ženy**

NDC – Počet návštěv 3074

NDC - Průměrná denní návštěvnost 12 je osob

### **Terénní program**

TP – Využilo 156 osob

TP – Kontakty 446, Intervence 828

# Přehled činnosti

## [Azylové centrum Prostějov, o.p.s.](#)

### [Určická 101](#)

*provozuje Azylové centrum v Prostějově,*

*které se nachází na Určické ulici č. 101*

**Azylové centrum** bylo zprovozněno v roce 1996.

Postupně prošlo vývojem v oblasti rozsahu a kvality služeb a také kapacitních možností.

**Klientům Azylového centra zabezpečujeme ubytovací služby a sociálně poradenskou činnost, čímž pomáháme řešit jejich tíživou sociální situaci, spojenou se ztrátou bydlení.**

Provoz Azylového centra je zabezpečován v souladu se Zákonem č. 108/2006 Sb. o sociálních službách ve znění pozdějších předpisů a na základě registrace pro všechny druhy poskytovaných služeb.

#### *Poslání organizace:*

Služby sociální prevence poskytované v Azylovém centru Prostějov poskytují terénní, ambulantní či pobytovou sociální službu osobám (ženám, mužům a osamělým rodičům s dětmi) v jejich nepříznivé sociální situaci spojené se ztrátou bydlení. Jedná se o sociální služby, poskytující individuální, důstojnou, nepřetržitou a koncepční pomoc těmto osobám.

Provoz těchto služeb je přizpůsoben práci s rizikovou skupinou obyvatel a nesupluje funkci jiných ústavů a zařízení / zdravotnická zařízení, domov důchodců, psychiatrická léčebna, zařízení pro děti apod./

Sociální služby v širším hledisku usilují o pomoc osobám, které se ocitli ve složité sociální situaci, z tohoto hlediska jim v první fázi zajišťujeme možnost ubytování či zajištění přístřeší a základní životní potřeby a dále formou sociální práce pomoc při jejich integraci do běžného života. K tomuto cíli se snažíme klienty motivovat.

#### **Cíle:**

Cílem poskytovaných sociálních služeb je naplňovat své poslání nabídkou a realizací dostupných, vysoce kvalifikovaných a odborných služeb. Tyto služby poskytují pomoc lidem bez přístřeší, kteří se nacházejí v nepříznivé sociální situaci.

Cílem je pomoci těmto lidem zabezpečit možnost využití hygienického zázemí, zajištění základních životních potřeb včetně zajištění přístřeší a poskytnutí sociálního poradenství.

Cílem poskytovaných služeb je také podporovat rozvoj stávající soběstačnosti klientů, jejich schopností a umožnění návratu k běžnému způsobu života s co nejmenší mírou závislosti na těchto či jiných sociálních službách. Sociální služby provozované v Azylovém centru Prostějov se svojí činností významně podílí na resocializaci této skupiny obyvatel a snížení rizik spojených s bezdomovectvím.

#### **Poslání a cíle služeb jsou organizací vnímány a stanoveny jako veřejný závazek.**

Tento závazek je určující pro postupy při poskytování sociálních služeb a odborných činností a pro veškerou další činnost organizace.

Veřejným závazkem rozumíme poskytování služeb na profesionální úrovni ve prospěch klientů a k zajištění jejich potřeb.

Je zveřejněn na všech informačních materiálech a prostředcích schválených vedením organizace.

### *Cílová skupina:*

Cílovou skupinu tvoří osoby bez přístřeší.

Služby Azylového centra jsou poskytovány **mužům i ženám, osamělým rodičům s dětmi**, kteří se nacházejí ve složité životní a sociální situaci spojené se ztrátou bydlení.

Věkové složení:

Týká se všech věkových skupin, minimální věková hranice je 18 let, maximální věková hranice je 80 let.

U služby ADDAR je věková hranice rodičů 18 – 64 let, u dětí není omezena.

### *Sociální práce a poradenství:*

Sociální poradenství je poskytováno všem klientům Azylového centra. Poskytujeme klientům potřebné informace přispívající k řešení jejich nepříznivé sociální situace a také pomoc při uplatňování práv, oprávněných zájmů a obstarávání osobních záležitostí. Klienti mají také možnost zprostředkování bezplatného psychologického a právního poradenství.

Nedílnou součástí poskytovaných služeb je individuální plánování průběhu služby, s důrazem na klientovu volbu služby, která mu vyhovuje a jeho rozhodnutí o průběhu jejího poskytování.

**Klientům Azylového centra zabezpečujeme ubytovací služby, čímž řešíme jejich momentální situaci, hygienické zázemí a sociálně poradenskou činnost.**

Provoz Azylového centra Prostějov je zabezpečován v souladu se Zákonem č.108/2006 Sb. o sociálních službách.

Získali jsme registraci k poskytování služeb sociální prevence na tyto níže uvedené služby:

- azylový dům pro muže a ženy
- azylový dům pro osamělé rodiče s dětmi / ADDAR /
- noclehárny
- nízkoprahové denní centrum
- terénní program

**Naším cílem je poskytovat klientům všestrannou pomoc při řešení jejich problémů a dále je motivovat:**

- ke snaze a ochotě řešit svou situaci
- snížení sociálních a zdravotních rizik souvisejících se způsobem jejich života
- k začlenění do běžného života.

Do popředí se v současné době dostává pomoc a rada při řešení dluhových a exekučních problémů, do kterých se naši klienti dostávají.

## Azylový dům / Zákon č.108/2006 Sb. § 57 /.

V Azylovém domě je poskytována sociální pobytová služba osobám v nepříznivé sociální situaci spojené se ztrátou bydlení.



Služba obsahuje tyto základní činnosti:

- poskytnutí stravy nebo pomoc při poskytnutí stravy
- poskytnutí ubytování
- pomoc při uplatňování práv, oprávněných zájmů a při obstarávání osobních záležitostí
- Sociální služba je poskytována na základě Smlouvy o poskytnutí služby sociální prevence, která je časově omezená na dobu půl roku s možností prodloužení. Klienti jsou ubytováni v buňkách po třech, mají k dispozici



kuchyňku se základním vybavením na uvaření jídla, dále pokoj, kde má každý klient k dispozici šatní skříň, váleudu s úložným prostorem, noční stolek.

Sociální zařízení včetně sprch je společné.

Klienti dostanou ložní soupravu a povlečení.

Mají k dispozici automatickou pračku a sušičku prádla, kde si mohou vyprat osobní prádlo.



V Azylovém domě je 28 míst pro muže a 6 míst pro ženy.

Roce 2018 prošlo azylovým domem celkem 87 klientů.

### **Azylový dům pro osamělé rodiče s dětmi - ADDAR.**

Služba je poskytována v domě Pražská ulice, číslo 1, které nám pro tento účel poskytlo město Prostějov do bezplatné výpůjčky.

O tuto službu je ze strany klientů velký zájem. Kapacita je 10 rodičů a maximálně 30 dětí.

Tato kapacita je na 100% využívána.

Stále máme na tuto službu žadatele – přes 30 žádostí.

Klienti a jejich děti zde najdu veškerou pomoc jak po stránce sociální, tak v otázkách bydlení / jsou zde jednotlivé byty, které jsou velmi dobře vybavené a odpovídají potřebám moderního bydlení/, klienti získávají návyky pro další život.



ADDAR



Smlouvy o poskytnutí služby sociální prevence – azylový dům, jsou uzavírány na dobu půl roku, v opodstatněných případech je i možnost prodloužení na nezbytnou dobu.

V roce 2018 prošlo tímto azylovým domem 19 klientů.

Další sociální službou podle § 63 jsou **noclehárny**.



*Budova noclehárny*





V areálu Azylového centra, Určická 101, je v provozu nová budova, kterou vybuodovalo město Prostějov a která slouží k ubytování klientů jako noclehárna. Další místa jsou v původní noclehárně.

Klienti nocleháren mají k dispozici sociální zařízení, sprchy, pračku k vyprání osobního prádla, sušičku prádla, kuchyňku, kde si mohou uvařit kávu, čaj, nebo jednoduché jídlo.

Klienti jsou ubytováni v jednolůžkových a vícelůžkových pokojích.



*Pokoj na noclehárně*

Provoz nocleháren je v letních měsících od 19. hod do 8.00 hod., v zimních měsících od 17. hod. do 8.00 hod.

Klienti hradí za noc 75,- za jednolůžkový pokoj a 65,- Kč za vícelůžkový.

U klientů v hmotné nouzi hradí náklady za ubytování úřad práce buď plně, nebo částečně.

**Kapacita nocleháren je 15 míst pro muže 4 místa pro ženy**

**Za rok 2018 prošlo noclehárnami 110 klientů.**

#### Stravování v Azylovém centru:

V Azylovém centru mají všichni klienti nabídku stravování momentálně, dle potravinové banky 1x týdně (někdy i vícekrát) formou potravinových balíčků a mimo toto každý den polévku, čaj a kávu.

## **Nízkoprahové denní centrum- Určická 101, Prostějov**

Od 1.10.2008 jsme rozšířili služby o nízkoprahové denní centrum dle § 61, které slouží k prvotnímu navázání kontaktu s klienty, jejich vedení k získání hygienických návyků, pomoci při řešení jejich problémů, nabídnutí dalších služeb a forem ubytování, poskytnutí sociálního poradenství.

V nízkoprahovém denním centru jsou vytvořeny podmínky pro osobní hygienu klientů a možnost vyprání a usušení prádla.

### **Služba je poskytována bezplatně.**

Klienti zde dostanou polévku, kávu, čaj a hotové chlazené jídlo, které si mohou ohřát v mikrovlnné troubě. Novinkou je pečící trouba, kterou si klienti mohou zapůjčit na dopékání a pečení různých potravin.

Cílem je také snížení kriminality této skupiny obyvatel a jejich návrat do normálního života.

### **Kapacita nízkoprahového denního centra:**

**15 míst pro muže**

**6 míst pro ženy**

Nízkoprahové denní centrum je klienty pravidelně využíváno.

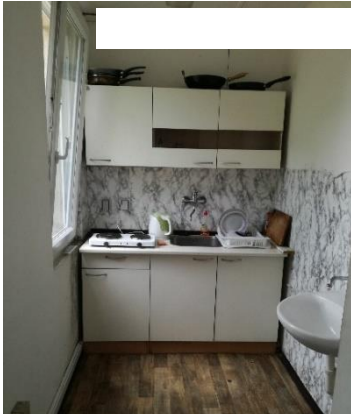
**Za rok 2018 využilo nízkoprahové denní centrum 133 klientů.**

Doba provozu je v pracovní dny.

Provozní doba:

- v letních měsících od 19 do 8 hod.

- v zimních měsících od 17 do 8 hod.



*Kuchyňka ve společenské místnosti*



## Terénní program

Pokračujeme v provozování terénního programu, dle § 69, jehož cílem je pomoc jednotlivcům, kteří vedou rizikový způsob života, nebo jsou tímto způsobem života ohroženi, jsou ochotni spolupracovat ke změně své situace. Terénní sociální pracovník provádí svoji práci přímo v terénu, kde se bezdomovci nacházejí, snaží se získat jejich důvěru. Osloví je a snaží se je získat ke spolupráci, motivovat je a nabídnout pomoc nebo služby, které Azylové centrum provozuje. Cílem této služby je tyto osoby vyhledávat a minimalizovat rizika jejich způsobu života a také monitorovat místa, kde se bezdomovci nacházejí.

**Služba je poskytována bezplatně a může být poskytnuta i anonymně.**

Daří se poskytnout pomoc lidem bez domova, mnozí z nich následně navštěvují nízkoprahové denní centrum, noclehárny a někteří si vyřešili svou situaci pobytem v azylovém domě.

**Za rok 2018 byla v rámci terénního programu poskytnuta služba 131 klientům.**

### Vzdělávání pracovníků:

V naší organizace je věnována stálá pozornost vzdělávání pracovníků návazně na Zákon č.108/ 2006 Sb.

Pracovníci v sociálních službách mají vzdělání pro výkon této profese dle výše uvedeného zákona a to absolvováním odborného kurzu. Sociální pracovníci a pracovníci v sociálních službách absolvují pravidelně akreditovaná odborná školení v rozsahu 24 hod ročně/ Zákon 108/2006 Sb./, dále školení BOZP a PO.

Dle potřeby a nabídek jsou absolvována další školení v oblasti nové legislativy, občanského zákoníku apod.

### Hodnocení pracovníků:

Hodnocení pracovníků, které se v našem zařízení provádí pravidelně je důležitou personální činností a významným nástrojem sloužícím k aktivní motivaci zaměstnanců.

Poskytuje informace o pracovním výkonu zaměstnanců, jejich potenciálu a budoucím potřebám. Pomáhá identifikovat potřeby školení a vzdělávání.

Výsledky mohou posloužit k posuzování personálních činností v organizaci a je účinným nástrojem k monitorování situace ve firmě.

Dávají také zpětnou vazbu zaměstnancům.

## Plány a úkoly na rok 2020

Hlavním úkolem je na rok 2020 krom udržení stávající sítě sociálních služeb rozšíření kapacity u služeb Azylový dům pro muže a ženy a Noclehárna pro muže a ženy. Každá tato služba by se měla rozrůst o minimálně pět míst.

Je to velmi složitý proces, zahrnující spoustu jednání, přípravy podkladů, přesvědčování o potřebnosti. Pokud se však vše podaří, bude Azylové centrum a výše zmíněné služby rozšířeno o novou budovu, tzv. kontejnerové bydlení.

Za to bude patřit velký dík Statuárnímu městu Prostějov, neboť právě ono by mělo být investorem výstavby.

Mezi další cíle patří zachování a rozvoj spolupráce s potravinovou bankou, zajištění vícezdrojového financování a stabilizace pracovního kolektivu

Mgr. Jan Kalla, MBA

ředitel Azylového centra Prostějov, o.p.s.

Hospodaření středisek rok  
2019:

**Azylový dům pro muže a ženy**

Náklady		Výnosy	
Spotřeba materiálu	316.055	Tržby z prodeje služeb	1,197.838
Spotřeba energie	346.571	Tržby z prodeje služeb IP projekty	2,571.000
Opravy a udržování	162.583		
Cestovné	1.243		
Ostatní služby	100.681		
Osobní náklady	2,841.705		
<b>Náklady celkem</b>	<b>3,768.838</b>	<b>Výnosy celkem</b>	<b>3,768.838</b>

<b>Hospodářský zisk celkem</b>	<b>0</b>
--------------------------------	----------

**Azylový dům pro osamělé rodiče s dětmi**

Náklady		Výnosy	
Spotřeba materiálu	86.261	Tržby z prodeje služeb	629.583
Spotřeba energie	269.475	Tržby z prodeje služeb IP projekty	2,621.000
Opravy a udržování	12.985	Dary	1.500
Cestovné	1.243		
Ostatní služby	97.585		
Osobní náklady	2,784.534		
<b>Náklady celkem</b>	<b>3,252.083</b>	<b>Výnosy celkem</b>	<b>3,252.083</b>

<b>Hospodářský zisk celkem</b>	<b>0</b>
--------------------------------	----------

**Noclehárna**

Náklady		Výnosy	
Spotřeba materiálu	152.055	Tržby z prodeje služeb	327.615
Spotřeba energie	104.205	Dotace VFP Město Prostějov	400.000
Opravy a udržování	205.605	Účelová dotace MPSV	792.000
Cestovné	1.244	Ostatní	25
Ostatní služby	155.257	Přijaté příspěvky - dary	3.675
Osobní náklady	900.303		
Ostatní náklady	4.646		
<b>Náklady celkem</b>	<b>1,523.315</b>	<b>Výnosy celkem</b>	<b>1,523.315</b>

<b>Hospodářský zisk celkem</b>	<b>0</b>
--------------------------------	----------

**AZYLOVÉ CENTRUM**  
**PROSTĚJOV, s.p.s.**  
Uřička 101, 796 01 Prostějov

**Nízkoprahové  
denní  
centrum**

<b>Náklady</b>	
Spotřeba materiálu	66.026
Spotřeba energie	69.550
Opravy a udržování	32.651
Cestovné	0
Ostatní služby	69.620
Osobní náklady	402.553
<b>Náklady celkem</b>	<b>640.400</b>

<b>Výnosy</b>	
Dotace VFP Město Prostějov	28.000
Účelová dotace MPSV	612.400
<b>Výnosy celkem</b>	<b>640.400</b>

**Hospodářský zisk celkem** 0

**Terénní program**

<b>Náklady</b>	
Spotřeba materiálu	80.763
Spotřeba energie	40.617
Cestovné	0
Ostatní služby	44.338
Osobní náklady	542.749
Opravy a udržování	39.533
<b>Náklady celkem</b>	<b>748.000</b>

<b>Výnosy</b>	
Dotace VFP Město Prostějov	72.000
Účelová dotace MPSV	676.000
<b>Výnosy celkem</b>	<b>748.000</b>

**Hospodářský zisk celkem** 0

**AZYLOVÉ CENTRUM  
PROSTĚJOV, s.r.o.**  
Uřička 101, 706 01 Prostějov

Rozvaha podle Přílohy č. 1  
vyhlášky č. 504/2002 Sb.

**ROZVAHA**  
**ve zkráceném rozsahu**  
**ke dni 31.12.2019**  
( v celých tisících Kč )

Název, sídlo a právní forma  
účetní jednotky

Azylové centrum Prostějov, o.p.s.  
Určická 3124/101  
Prostějov 1  
796 01

Účetní jednotka doručí:  
1 x příslušnému fin. orgánu

IČO
27011801

Označení	AKTIVA	číslo řádku	Stav k prvnímu dni účetního období	Stav k posled. dni účetního období
a	b	c	1	2
A.	<b>Dlouhodobý majetek celkem</b>	<b>Součet A.I. až A.IV.</b>		
A. I.	Dlouhodobý nehmotný majetek celkem	2		
A. II.	Dlouhodobý hmotný majetek celkem	3		
A. III.	Dlouhodobý finanční majetek celkem	4		
A. IV.	Oprávkový majetek celkem	5		
B.	<b>Krátkodobý majetek celkem</b>	<b>Součet B.I. až B.IV.</b>	2 498	2 639
B. I.	Zásoby celkem	7	913	821
B. II.	Pohledávky celkem	8	322	803
B. III.	Krátkodobý finanční majetek celkem	9	1 263	1 015
B. IV.	Jiná aktiva celkem	10		
	<b>Aktiva celkem</b>	<b>Součet A. až B.</b>	2 498	2 639

Označení	PASIVA	číslo řádku	Stav k prvnímu dni účetního období	Stav k posled. dni účetního období
a	b	c	3	4
A.	<b>Vlastní zdroje celkem</b>	<b>Součet A.I. až A.II.</b>	852	848
A. I.	Jmění celkem	13	1 027	1 027
A. II.	Výsledek hospodaření celkem	14	-175	-179
B.	<b>Cizí zdroje celkem</b>	<b>Součet B.I. až B.IV.</b>	1 646	1 791
B. I.	Rezervy celkem	16		
B. II.	Dlouhodobé závazky celkem	17	912	771
B. III.	Krátkodobé závazky celkem	18	730	1 011
B. IV.	Jiná pasiva celkem	19	4	9
	<b>Pasiva celkem</b>	<b>Součet A. až B.</b>	2 498	2 639

Sestaveno dne: 31.03.2020	Podpisový záznam statutárního orgánu účetní jednotky nebo podpisový vzor fyzické osoby, která je účetní jednotkou	
Právní forma účetní jednotky	Předmět podnikání	Pozn.:

**AZYLOVÉ CENTRUM**  
**PROSTĚJOV, o.p.s.**  
Určická 3124/101, 796 01 Prostějov



## Příloha k účetní závěrce Azylového centra Prostějov, o.p.s.

IČO:27011801

k 31.12.2019

1. Jedná se o obecně prospěšnou společnost registrovanou dne 25.10.2013 pod názvem Azylové centrum Prostějov, o.p.s.  
Společnost vznikla přeměnou Občanského sdružení sociální pomoci Prostějov.
2. Hlavní činnosti jsou: Poskytování služeb sociální prevence – azylové domy-noclehárny-nízkoprahová denní centra – terénní programy
3. Majetek organizace:
  - hotovost k 31.12.2019 činí 60.923 Kč
  - prostředky na B.Ú. k 31.12.2019 činí 954.242 Kč
  - dlouhodobý hmotný majetek k 31.12.2019 0 Kč
4. Průměrný přepočtený počet zaměstnanců: 17, výše osobních nákladů 7,511.844 Kč
5. Účetní odpisy D.H.M. byly stanoveny ve výši daňových odpisů dle zákona 586/1992 Sb. O dani z příjmu, §26 až 33
6. Poskytnuté dotace a smlouvy

Olomoucký kraj		
- Podprogram I.	1,765 tis. Kč	- sociální služby - nízkoprahové denní centrum - terénní program - noclehárna
- Podprogram II.	316 tis. Kč	- sociální služby - nízkoprahové denní centrum - terénní program
Město Prostějov	500 tis. Kč	- sociální služby - dofinancování služeb
Olomoucký kraj	2,571 tis. Kč	- veřejná zakázka „Poskytování sociálních služeb Azylové domy pro muže a ženy“
Olomoucký kraj	2,621 tis. Kč	- veřejná zakázka „Poskytování sociálních služeb Azylové domy pro rodiny s dětmi“
Olomoucký kraj	3 tis. Kč	- Potravinová a materiální pomoc

V Prostějově dne 24.4.2020

**AZYLOVÉ CENTRUM**  
**PROSTĚJOV, o.p.s.**  
IČO: 27011801  
Mgr. Jan Kála, ředitel o.p.s.