

Azylové centrum Prostějov, o.p.s.



Výroční zpráva za rok 2020

Úvodní slovo

Azylové centrum do současné doby pomohlo již několika tisícům osob v tíživé sociální situaci. Vedení i všichni zaměstnanci mají zásluhu na fungujícím a provázaném systému sociálních služeb, který osobám v tíživé životní situaci pomáhá dle jejich cílů a potřeb.

V průběhu roku 2020 jsme splnili všechny úkoly, které byly pro toto období dané.

Hlavní úkol - zachování provozování služeb sociální prevence v regionu Prostějov na stávající úrovni a s tím úzce spojené získání prostředků na jejich provoz, se nám podařilo splnit beze zbytku.

Během roku 2020 se podařilo díky spolupráci se Statutárním městem Prostějov rozšířit služby Azylový dům pro muže a ženy o 6 míst a Noclehárnu o 6 míst. Toto považuji za velký úspěch, neboť jsme o rozšíření usilovali několik let. Areál AC byl rozšířen o tzv. kontejnerové bydlení – nové a moderně vybavené obytné moduly, které plně vyhovují požadavkům na poskytování jmenovaných služeb. Byla to i velká administrativní zátěž, neboť bylo nutné zpracovat, podat a odůvodnit žádosti o rozšíření kapacity a také na nově vzniklá místa zajistit financování, budovu kompletně zařídit. Vše se však podařilo a **od 1. 1. 2021 jsou nové prostory plně v provozu.**

Přesto byl tento rok velmi náročný vzhledem k situaci s covid 19. Naše zařízení bylo náhle nuceno zcela jinak pracovat, služby fungovaly jinak, např. služba Noclehárny byla otevřena i přes den. Nebylo jednoduché sledovat aktuální vývoj v oblasti nařízení obecných, či konkrétně daných sociálním službám. Bylo nutné v rámci ochrany zdraví dodržovat je, včetně zvýšených požadavků na hygienu a desinfekci. Také jsme s městem Prostějov museli mít připravené prostory pro případnou karanténu nakažených osob, ať už ze zařízení či přímo z ulice. S odstupem času můžu říct, že jsme pandemii zvládli nadstandardně dobře a klienti včetně maminek s dětmi nijak výrazně nepocítili negativní dopad situace.

Stále pokračuje a rozvíjí se naše spolupráce s Potravinovou bankou a místními supermarkety. Tato pomoc má velmi kladný ohlas ze strany klientů a klientek, hlavně maminek s dětmi, protože mnohdy opravdu nemají prostředky na základní potřeby, ať už pro sebe, nebo své děti. Potravinová banka je pro Azylový dům obrovským přínosem, všichni klienti tuto službu využívají naplno, i ti, kteří do AC jen docházejí, např. vyprat si prádlo, vykoupat se, nebo na nízkoprahové denní centrum.

Informovanost o výdeji potravin klientů, kteří žijí na ulici, provádí terénní pracovník formou informačních letáčků, které rozváží v lokalitách, kde se tyto lidé zdržují a osobně jim referuje o termínu potravinové pomoci, kterou těmto lidem bez domova hodláme i nadále poskytovat, jelikož je to obrovská pomoc, jak pro naše klienty AC, tak hlavně pro již výše zmíněné samoživitelky s dětmi na ADDAR.

V letošním roce se na Azylovém centru opět opravovalo – oprava dlažby dvora, dveří hlavní budovy, prováděla se obnova vybavení – nábytek, postele.

Podarilo se udržet rozsah poskytovaných služeb sociální prevence, jako jsou azylové domy pro osamělé rodiče s dětmi – ADDAR, azylové domy pro muže a ženy, noclehárny pro muže a ženy, nízkoprahová denní centra pro muže a ženy a také terénní program, který je velkým přínosem, jelikož mapuje a oslovuje ty, kteří z nějakého důvodu nevyhledají přímo ostatní služby AC.

Všechny výše uvedené sociální služby jsou plně využívány a jsou zajišťovány na velmi dobré a kvalitní úrovni odborně vyškolenými a vzdělanými pracovníky.

Veškerý odborný, organizační a metodický servis zabezpečuje vedení Azylového centra v Prostějově. Podarilo se nám sestavit velmi kvalitní pracovní tým, který si získává důvěru klientů.

Dalším stěžejním úkolem je kvalitní manažerská činnost a získávání finančních prostředků na provoz celého zařízení, dále kvalitní vedení pracovního kolektivu, metodická, řídicí a kontrolní činnost v Azylovém centru Prostějov.

Klientům je poskytována ve značné míře sociální poradenská činnost, na pracovníky se klienti s důvěrou obracejí se svými problémy.

Od města Prostějov máme k užívání 4 byty na Kostelecké ul. č. 17, ve kterých nacházejí bydlení osoby, které nemají problémy s chováním, jsou schopni samostatného života, díky čemuž služby azylového centra již pro ně nebyly příliš přínosné, nicméně v nich setrvali pro nedostatek financí na tržní nájemné. Díky těmto sociálním bytům, které jsou stále plně obsazeny a nejsou s klienty žádné potíže, u nich mohl být dokončen proces resocializace s prognózou brzkého návratu do normálního života. I přes jejich samostatnost a bezproblémovost je ze strany vedení AC prováděna pravidelná kontrola užívání bytů. Také jim je nabízena potravinová pomoc ve výdejních dnech formou letáku.

Azylové centrum zajistilo po dobu velkých mrazů pro bezdomovce, kteří žijí na ulici bezplatný pobyt v Azylovém centru včetně nouzového přespání. Vytvořili se jim podmínky k osobní hygieně, dostanou teplou polévku, kávu, čaj a konzervovou stravu. Navíc momentálně (při spolupráci s potravinovou bankou) i tzv. balíček první pomoci, ve kterém je vše potřebné. Je to pro všechny nově příchozí klienty. Na štědrý den všichni dostali štědrovečerní večeři (kuřecí řízek s bramborem), maminky s dětmi dostali i jiné dárečky z jiných projektů, nebo od jiných dárců, zejména je potřeba zmínit Strom splněných přání pod záštitou Ing. Milady Sokolové.



Dárky a potravinové balíčky pro rodiče s dětmi

Nabídka veškerých služeb i co se týká výše zmíněné potravinové pomoci, se provádí formou informačních letáků v AC a v lokalitách, kde se tyto lidé zdržují, tak osobními návštěvami terénního sociálního pracovníka.



Potravinový balíček

Poskytované služby jsou provozovány v Azylovém centru Prostějov návazně na vydané registrace k poskytování služeb vydané Krajským úřadem Olomouckého kraje a Provozními řády schválenými Krajskou hygienickou stanicí v Olomouci a na základě Standardů kvality, zpracovaných na provozování Azylového centra.

Kapacita zařízení Azylového centra Prostějov:

- **Azylový dům** – kapacita 34 míst, z toho 28 pro muže, 6 pro ženy

- **Azylový dům pro osamělé rodiče s dětmi-ADDAR** – kapacita 10 rodičů maximálně 30 dětí

- **Noclehárny** - kapacita 19 míst, z toho 15 pro muže, 4 pro ženy

- **Nízkoprahová denní centra** – fungují v prostorách nové noclehárny pro muže, pro ženy v objektu zařízení pro ženy, kde klienti mohou být přes den, dostanou polévku, kávu, čaj, konzervované jídlo. Nově poskytujeme klientům potraviny z potravinové banky. Je to průměrně jednou týdně.

Návazně na Zákon č.108/2006 Sb. jsou klientům zabezpečovány podmínky pro osobní hygienu. V současné době je denní centrum navštěvováno lidmi bez domova ve větším počtu.

Kapacita je 21 míst, z toho 15 pro muže, 6 pro ženy

- **Terénní program** - sociální pracovník navazuje kontakty s lidmi bez domova v terénu, předává jim informace, které jsou pro ně velmi přínosné, probírá s nimi osobně jejich problémy, poskytuje jim základní zdravotnický materiál, rozdává jim informační letáky o možnostech služeb, které mohou využívat v Azylovém centru v Prostějově. Návazně na tuto službu již mnoho klientů využilo nízkoprahového denního centra, nocleháren a někteří azylový dům.

Veškeré služby Azylového centra využívají ve většinové míře obyvatelé města Prostějov a okolí, kteří se dostali do tíživé životní situace spojené se ztrátou bydlení.

Informační systém o službách Azylového centra:

a/ stránky na internetu

b/ články v tisku o činnosti Azylového centra Prostějov

c/ informační letáky

d/ informace od poskytovatele

e / účast na informačních akcích

f/ pořad o AC v českém rozhlasu

Čerpání finančních prostředků za rok 2018 na činnost a zabezpečení provozu Azylového centra Prostějov.

Finanční prostředky jsou vynakládány účelně a hospodárně, na zajištění jak provozu Azylového centra, tak i dalších níže uvedených činností, zkvalitnění služeb.

Velkou měrou se na čerpání rozpočtu podílí provozní náklady / energie, voda, topení, opravy a údržba, obnova vybavení atd./

Nemalé finanční prostředky jsou vynakládány na elektrickou energii, hlavně v prostorách nové noclehárny, kde je topení zabezpečeno elektrickými přímotopy v každé místnosti, což je velmi nákladné.

Taktéž budova, kde se nacházejí služby pro ženy je kompletně vytápěna přímotopy, kde jsou vynakládány vysoké náklady na elektrickou energii.

K zabezpečení provozu je nutné dodržovat všechny zákony a vyhlášky, týkající se pravidelných revizí a údržby, například komínů, hasicích přístrojů, kotelny, elektro revize budov a hromosvodů, revize elektrických spotřebičů apod.

Značnou část finančních prostředků vynakládáme na čisticí a desinfekční prostředky.

Nejvýznamnější položkou jsou mzdy pracovníků v nepřetržitém provozu, ačkoli neplatíme zbytečně rozsáhlý aparát pracovníků, externě platíme ekonoma, účetního, mzdového účetního, což je zabezpečeno na základě smlouvy. Dále bezpečnostní technika, který zajišťuje odborné školení pracovníků v oblasti BOZP a PO, metodické vedení této oblasti a odpadové hospodářství.

Další finanční prostředky byly vynaloženy na odborná školení pracovníků.

Azylové centrum je nyní rozsáhlé zařízení s širokými komplexními možnostmi pomoci lidem v tíživé životní situaci.

Dle výše uvedeného je zřejmé, že se nám v roce 2020 podařilo zrealizovat vytyčené úkoly.

Taktéž se podařilo zajistit vícezdrojové financování.

I přes splnění úkolů pro tento rok máme před sebou další výzvy na ten následující, viz. plány na rok 2021.

Azylové centrum je k dnešnímu dni plně obsazeno a to ve všech službách, je to také výsledek činnosti terénního programu. Účelem je, aby se v městě Prostějově a přilehlých lokalitách pohybovalo a přespávalo co nejméně lidí bez domova.

Na zimní období jsme vždy připraveni ve všech oblastech zajišťování služeb a doufáme, že kapacita Azylového centra Prostějov bude dostačující i pro další období.

Azylové centrum je velké zařízení s nepřetržitým provozem, jeho služby jsou plně využívány, což je také náročné na finanční prostředky.

Máme záměr a z výsledků, které jsme dosáhli je to zřejmé, provozovat Azylové centrum na vysoké profesionální úrovni se všemi dostupnými i službami sociální prevence, kterým se může město Prostějov prezentovat, a tímto se chceme také podílet na sociálním programu města Prostějova v oblasti sociální prevence dle komunitního plánu města a Střednědobého plánu rozvoje sociálních služeb Olomouckého kraje.

Financování azylového centra probíhá formou vícezdrojového financování, jako jsou dotace z MPSV, Individuální projekty Olomouckého kraje, které zpracováváme a jsme úspěšní.

Další Projekt byl realizován za finanční spoluúčasti města Prostějova, formou „Veřejné finanční podpory“ města Prostějova, která byla poskytnuta statutárním městem Prostějovem na rok 2020 ve výši 600 000 Kč, která je vázána na dofinancování provozu Azylového centra Prostějov o.p.s. a která je výhradně využívána k uvedenému účelu.

Azylové centrum Prostějov funguje na výborné úrovni, jeho činnost je ve všech směrech činnosti hodnocena kontrolními orgány velmi kladně.

Všichni pracovníci se snaží odvádět dobrou práci.

Někteří klienti se dobrovolně zapojují do činnosti Azylového centra hlavně formou úklidových prací zařízení a jeho okolí.

Azylové centrum je pro cílovou skupinu klientů nenahraditelné i vzhledem k tomu, že se stále zvyšuje počet lidí všech věkových skupin, kteří se ocitnou ve svízelné sociální situaci spojené se ztrátou bydlení.

Závěrem chci vyslovit poděkování představitelům magistrátu Statutárního města Prostějova za poskytnutou dotaci, podporu a důvěru.

Moje díky patří i spolupracovníkům za kvalitní plnění náročných úkolů.

V Prostějově dne 3. 5.2021

Mgr. Jan Kalla, MBA

ředitel Azylového centra Prostějov, o.p.s.

Statistické údaje služeb Azylového centra Prostějov, o.p.s.

od 1. 1. do 31. 12. 2020

Azylový dům pro muže a ženy – kapacita 34 míst, z toho 6 pro ženy

AD - Obložnost - 12088 lůžkodnů, **obsazenost 97,14%**

AD - Noví uživatelé - celkem 60 uživatelů

AD - Místní příslušnost - okres Prostějov 49 osob 81,67%

Azylový dům pro osamělé rodiče s dětmi – kapacita 10 rodičů, max. 30 dětí

ADDAR - Obložnost - 3505 lůžkodnů, **obsazenost 95,77 %**

ADDAR - Noví uživatelé – celkem 23 uživatelů

ADDAR - Místní příslušnost - okres Prostějov 18 osob 78,26%

Noclehárna pro muže a ženy – kapacita 19 míst, z toho 4 pro ženy

N – Obložnost - odespané noci 5842, obsazenost 84,01%

N - Noví uživatelé - celkem 81 uživatelů

N - Místní příslušnost - okres Prostějov 59 osob 72,84%

Nízkoprahové denní centrum pro muže a ženy – kapacita 21 míst, z toho 6 pro ženy

NDC – Počet návštěv 3196

NDC - Průměrná denní návštěvnost 13 je osob

Terénní program

TP – Využilo 112 osob

TP – Kontakty 459, Intervence 584

Přehled činnosti

Azylové centrum Prostějov, o.p.s.

Určická 101

provozuje Azylové centrum v Prostějově,

které se nachází na Určické ulici č. 101

Azylové centrum bylo zprovozněno v roce 1996.

Postupně prošlo vývojem v oblasti rozsahu a kvality služeb a také kapacitních možností.

Klientům Azylového centra zabezpečujeme ubytovací služby a sociálně poradenskou činnost, čímž pomáháme řešit jejich tíživou sociální situaci, spojenou se ztrátou bydlení.

Provoz Azylového centra je zabezpečován v souladu se Zákonem č. 108/2006 Sb. o sociálních službách ve znění pozdějších předpisů a na základě registrace pro všechny druhy poskytovaných služeb.

Poslání organizace:

Služby sociální prevence poskytované v Azylovém centru Prostějov poskytují terénní, ambulantní či pobytovou sociální službu osobám (ženám, mužům a osamělým rodičům s dětmi) v jejich nepříznivé sociální situaci spojené se ztrátou bydlení. Jedná se o sociální služby, poskytující individuální, důstojnou, nepřetržitou a koncepční pomoc těmto osobám.

Provoz těchto služeb je přizpůsoben práci s rizikovou skupinou obyvatel a nesupluje funkci jiných ústavů a zařízení / zdravotnická zařízení, domov důchodců, psychiatrická léčebna, zařízení pro děti apod./

Sociální služby v širším hledisku usilují o pomoc osobám, které se ocitli ve složité sociální situaci, z tohoto hlediska jim v první fázi zajišťujeme možnost ubytování či zajištění přístřeší a základní životní potřeby a dále formou sociální práce pomoc při jejich integraci do běžného života. K tomuto cíli se snažíme klienty motivovat.

Cíle:

Cílem poskytovaných sociálních služeb je naplňovat své poslání nabídkou a realizací dostupných, vysoce kvalifikovaných a odborných služeb. Tyto služby poskytují pomoc lidem bez přístřeší, kteří se nacházejí v nepříznivé sociální situaci.

Cílem je pomoci těmto lidem zabezpečit možnost využití hygienického zázemí, zajištění základních životních potřeb včetně zajištění přístřeší a poskytnutí sociálního poradenství.

Cílem poskytovaných služeb je také podporovat rozvoj stávající soběstačnosti klientů, jejich schopností a umožnění návratu k běžnému způsobu života s co nejmenší mírou závislosti na těchto či jiných sociálních službách. Sociální služby provozované v Azylovém centru Prostějov se svojí činností významně podílí na resocializaci této skupiny obyvatel a snížení rizik spojených s bezdomovectvím.

Poslání a cíle služeb jsou organizací vnímány a stanoveny jako veřejný závazek.

Tento závazek je určující pro postupy při poskytování sociálních služeb a odborných činností a pro veškerou další činnost organizace.

Veřejným závazkem rozumíme poskytování služeb na profesionální úrovni ve prospěch klientů a k zajištění jejich potřeb.

Je zveřejněn na všech informačních materiálech a prostředcích schválených vedením organizace.

Cílová skupina:

Cílovou skupinu tvoří osoby bez přístřeší.

Služby Azylového centra jsou poskytovány **mužům i ženám, osamělým rodičům s dětmi**, kteří se nacházejí ve složité životní a sociální situaci spojené se ztrátou bydlení.

Věkové složení:

Týká se všech věkových skupin, minimální věková hranice je 18 let, maximální věková hranice je 80 let.

U služby ADDAR je věková hranice rodičů 18 – 64 let, u dětí není omezena.

Sociální práce a poradenství:

Sociální poradenství je poskytováno všem klientům Azylového centra. Poskytujeme klientům potřebné informace přispívající k řešení jejich nepříznivé sociální situace a také pomoc při uplatňování práv, oprávněných zájmů a obstarávání osobních záležitostí. Klienti mají také možnost zprostředkování bezplatného psychologického a právního poradenství.

Nedílnou součástí poskytovaných služeb je individuální plánování průběhu služby, s důrazem na klientovu volbu služby, která mu vyhovuje a jeho rozhodnutí o průběhu jejího poskytování.

Klientům Azylového centra zabezpečujeme ubytovací služby, čímž řešíme jejich momentální situaci, hygienické zázemí a sociálně poradenskou činnost.

Provoz Azylového centra Prostějov je zabezpečován v souladu se Zákonem č.108/2006 Sb. o sociálních službách.

Získali jsme registraci k poskytování služeb sociální prevence na tyto níže uvedené služby:

- azylový dům pro muže a ženy
- azylový dům pro osamělé rodiče s dětmi / ADDAR /
- noclehárny
- nízkoprahové denní centrum
- terénní program

Naším cílem je poskytovat klientům všestrannou pomoc při řešení jejich problémů a dále je motivovat:

- ke snaze a ochotě řešit svou situaci
- snížení sociálních a zdravotních rizik souvisejících se způsobem jejich života
- k začlenění do běžného života.

Do popředí se v současné době dostává pomoc a rada při řešení dluhových a exekučních problémů, do kterých se naši klienti dostávají.

Azylový dům / Zákon č.108/2006 Sb. § 57 /.

V Azylovém domě je poskytována sociální pobytová služba osobám v nepříznivé sociální situaci spojené se ztrátou bydlení.



Služba obsahuje tyto základní činnosti:

- poskytnutí stravy nebo pomoc při poskytnutí stravy
- poskytnutí ubytování

- pomoc při uplatňování práv, oprávněných zájmů a při obstarávání osobních záležitostí
- Sociální služba je poskytována na základě Smlouvy o poskytnutí služby sociální prevence, která je časově omezená na dobu půl roku s možností prodloužení. Klienti jsou ubytováni v buňkách po třech, mají k dispozici



kuchyňku se základním vybavením na uvaření jídla, dále pokoj, kde má každý klient k dispozici šatní skříň, váleudu s úložným prostorem, noční stolek.

Sociální zařízení včetně sprch je společné.

Klienti dostanou ložní soupravu a povlečení.

Mají k dispozici automatickou pračku a sušičku prádla, kde si mohou vyprat osobní prádlo.



V Azylovém domě je 28 míst pro muže a 6 míst pro ženy.

Roce 2020 prošlo azylovým domem celkem 60 klientů.

Azylový dům pro osamělé rodiče s dětmi - ADDAR.

Služba je poskytována v domě Pražská ulice, číslo 1, které nám pro tento účel poskytlo město Prostějov do bezplatné výpůjčky.

O tuto službu je ze strany klientů velký zájem. Kapacita je 10 rodičů a maximálně 30 dětí.

Tato kapacita je na 100% využívána.

Stále máme na tuto službu žadatele – přes 30 žádostí.

Klienti a jejich děti zde najdu veškerou pomoc jak po stránce sociální, tak v otázkách bydlení / jsou zde jednotlivé byty, které jsou velmi dobře vybavené a odpovídají potřebám moderního bydlení/, klienti získávají návyky pro další život.



ADDAR



Smlouvy o poskytnutí služby sociální prevence – azylový dům, jsou uzavírány na dobu půl roku, v opodstatněných případech je i možnost prodloužení na nezbytnou dobu.

V roce 2020 prošlo tímto azylovým domem 23 klientů.

Další sociální službou podle § 63 jsou **noclehárny**.



Budova noclehárny



V areálu Azylového centra, Určická 101, je v provozu nová budova, kterou vybudovalo město Prostějov a která slouží k ubytování klientů jako noclehárna. Další místa jsou v původní noclehárně.

Klienti nocleháren mají k dispozici sociální zařízení, sprchy, pračku k vyprání osobního prádla, sušičku prádla, kuchyňku, kde si mohou uvařit kávu, čaj, nebo jednoduché jídlo.

Klienti jsou ubytováni v jednolůžkových a vícelůžkových pokojích.



Pokoj na noclehárně

Provoz nocleháren je v letních měsících od 19. hod do 8.00 hod., v zimních měsících od 17. hod. do 8.00 hod.

Klienti hradí za noc 75,- za jednolůžkový pokoj a 65,- Kč za vícelůžkový.

U klientů v hmotné nouzi hradí náklady za ubytování úřad práce buď plně, nebo částečně.

Provozní doba:

- v letních měsících od 19 do 8 hod.
- v zimních měsících od 17 do 8 hod.

Kapacita nocleháren je 15 míst pro muže 4 místa pro ženy

Za rok 2020 prošlo noclehárnami 81 klientů.

Nízkoprahové denní centrum- Určická 101, Prostějov

Od 1.10.2008 jsme rozšířili služby o nízkoprahové denní centrum dle § 61, které slouží k prvotnímu navázání kontaktu s klienty, jejich vedení k získání hygienických návyků, pomoci při řešení jejich problémů, nabídnutí dalších služeb a forem ubytování, poskytnutí sociálního poradenství.

V nízkoprahovém denním centru jsou vytvořeny podmínky pro osobní hygienu klientů a možnost vyprání a usušení prádla.

Služba je poskytována bezplatně.

Klienti zde dostanou polévku, kávu, čaj a hotové chlazené jídlo, které si mohou ohřát v mikrovlnné troubě. Novinkou je pečicí trouba, kterou si klienti mohou zapůjčit na dopékání a pečení různých potravin.

Cílem je také snížení kriminality této skupiny obyvatel a jejich návrat do normálního života.

Kapacita nízkoprahového denního centra:

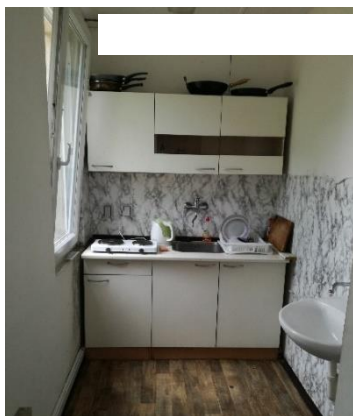
15 míst pro muže

6 míst pro ženy

Nízkoprahové denní centrum je klienty pravidelně využíváno.

Za rok 2020 využilo nízkoprahové denní centrum 113 klientů.

Doba provozu je v pracovní dny.



Kuchyňka ve společenské místnosti



Terénní program

Pokračujeme v provozování terénního programu, dle § 69, jehož cílem je pomoc jednotlivcům, kteří vedou rizikový způsob života, nebo jsou tímto způsobem života ohroženi, jsou ochotni spolupracovat ke změně své situace. Terénní sociální pracovník provádí svoji práci přímo v terénu, kde se bezdomovci nacházejí, snaží se získat jejich důvěru. Osloví je a snaží se je získat ke spolupráci, motivovat je a nabídnout pomoc nebo služby, které Azylové centrum provozuje. Cílem této služby je tyto osoby vyhledávat a minimalizovat rizika jejich způsobu života a také monitorovat místa, kde se bezdomovci nacházejí.

Služba je poskytována bezplatně a může být poskytnuta i anonymně.

Daří se poskytnout pomoc lidem bez domova, mnozí z nich následně navštěvují nízkoprahové denní centrum, noclehárny a někteří si vyřešili svou situaci pobytem v azylovém domě.

Za rok 2020 byla v rámci terénního programu poskytnuta služba 112 klientům.

Vzdělávání pracovníků:

V naší organizace je věnována stálá pozornost vzdělávání pracovníků návazně na Zákon č.108/ 2006 Sb.

Pracovníci v sociálních službách mají vzdělání pro výkon této profese dle výše uvedeného zákona a to absolvováním odborného kurzu. Sociální pracovníci a pracovníci v sociálních službách absolvují pravidelně akreditovaná odborná školení v rozsahu 24 hod ročně/ Zákon 108/2006 Sb./, dále školení BOZP a PO.

Dle potřeby a nabídek jsou absolvována další školení v oblasti nové legislativy, občanského zákoníku apod.

Hodnocení pracovníků:

Hodnocení pracovníků, které se v našem zařízení provádí pravidelně je důležitou personální činností a významným nástrojem sloužícím k aktivní motivaci zaměstnanců.

Poskytuje informace o pracovním výkonu zaměstnanců, jejich potenciálu a budoucím potřebám. Pomáhá identifikovat potřeby školení a vzdělávání.

Výsledky mohou posloužit k posuzování personálních činností v organizaci a je účinným nástrojem k monitorování situace ve firmě.

Dávají také zpětnou vazbu zaměstnancům.

Plány a úkoly na rok 2021

Hlavním úkolem je na rok 2021 krom udržení stávající sítě sociálních služeb zahájit provoz rozšířené kapacity u služeb Azylový dům pro muže a ženy a Noclehárna pro muže a ženy. Jelikož bude rozšíření provozováno ve zcela nové budově, bude potřeba ji kompletně vybavit, rozšířit personální zajištění a získat zkušenosti s novým typem budovy.

Mezi další cíle patří zachování a rozvoj spolupráce s potravinovou bankou, zajištění vícezdrojového financování, pořízení služebního automobilu, rozšíření pracovního kolektivu.

Mgr. Jan Kalla, MBA

ředitel Azylového centra Prostějov, o.p.s.

Hospodaření středisek rok 2020

Azylový dům pro muže a ženy

Náklady		Výnosy	
Spotřeba materiálu	192.618	Tržby z prodeje služeb	1,277.368
Spotřeba energie	530.455	Tržby z prodeje služeb IP projekty	2,571.000
Opravy a udržování	108.020	Dary	13.600
Cestovné	0	Dotace MPSV COVID	272.672
Ostatní služby	93.120		
Osobní náklady	3,210.429		
Náklady celkem	4,134.642	Výnosy celkem	4,134.640
Hospodářský zisk celkem			-2

Azylový dům pro osamělé rodiče s dětmi

Náklady		Výnosy	
Spotřeba materiálu	88.272	Tržby z prodeje služeb	643.055
Spotřeba energie	268.325	Tržby z prodeje služeb IP projekty	2,621.000
Opravy a udržování	18.851	Dary	5.500
Cestovné	0	Dotace MPSV COVID	244.709
Ostatní služby	76.540		
Osobní náklady	3,062.276		
Náklady celkem	3,514.264	Výnosy celkem	3,514.264
Hospodářský zisk celkem			0

Noclehárna

Náklady		Výnosy	
Spotřeba materiálu	166.178	Tržby z prodeje služeb	384.325
Spotřeba energie	224.621	Dotace VFP Město Prostějov	342.000
Opravy a udržování	320.743	Účelová dotace MPSV	955.000
Cestovné	0	Dotace MPSV COVID	126.351
Ostatní služby	150.829	Přijaté příspěvky - dary	11.000
Osobní náklady	949.406		
Ostatní náklady	6.899		
Náklady celkem	1,818.676	Výnosy celkem	1,818.676
Hospodářský zisk celkem			0

**Nízkoprahové
denní
centrum**

Náklady	
Spotřeba materiálu	77.664
Spotřeba energie	65.544
Opravy a udržování	62.415
Cestovné	0
Ostatní služby	76.724
Osobní náklady	423.888
Náklady celkem	706.235

Výnosy	
Dotace VFP Město Prostějov	172.000
Účelová dotace MPSV	490.800
Dotace MPSV COVID	43.435
Výnosy celkem	706.235

Hospodářský zisk celkem	0
--------------------------------	----------

Terénní program

Náklady	
Spotřeba materiálu	53.012
Spotřeba energie	45.403
Cestovné	0
Ostatní služby	76.654
Osobní náklady	548.803
Opravy a udržování	35.679
Náklady celkem	759.551

Výnosy	
Dotace VFP Město Prostějov	86.000
Účelová dotace MPSV	624.800
Dotace MPSV COVID	48.751
Výnosy celkem	759.551

Hospodářský zisk celkem	0
--------------------------------	----------

Rozvaha podle Přílohy č. 1
vyhlášky č. 504/2002 Sb.

ROZVAHA
ve zkráceném rozsahu
ke dni 31.12.2020
(v celých tisících Kč)

Název, sídlo a právní forma účetní
jednotky
Azylové centrum Prostějov, o.p
Určická 3124/101
Prostějov 1
796 01

Účetní jednotka doručí:
1 x příslušnému fin. orgánu

IČO
27011801

Označení	AKTIVA	číslo řádku	Stav k prvnímu dni účetního období	Stav k posled. dni účetního období
a	b	c	1	2
A.	Dlouhodobý majetek celkem Součet A.I. až A.IV.	1		
A. I.	Dlouhodobý nehmotný majetek celkem	2		
A. II.	Dlouhodobý hmotný majetek celkem	3		
A. III.	Dlouhodobý finanční majetek celkem	4		
A. IV.	Oprávký k dlouhodobému majetku celkem	5		
B.	Krátkodobý majetek celkem Součet B.I. až B.IV.	6	2 639	2 827
B. I.	Zásoby celkem	7	821	957
B. II.	Pohledávky celkem	8	803	818
B. III.	Krátkodobý finanční majetek celkem	9	1 015	1 052
B. IV.	Jiná aktiva celkem	10		
	Aktiva celkem Součet A. až B.	11	2 639	2 827

Označení	PASIVA	číslo řádku	Stav k prvnímu dni účetního období	Stav k posled. dni účetního období
a	b	c	3	4
A.	Vlastní zdroje celkem Součet A.I. až A.II.	12	848	847
A. I.	Jméni celkem	13	1 027	1 027
A. II.	Výsledek hospodaření celkem	14	-179	-180
B.	Cizí zdroje celkem Součet B.I. až B.IV.	15	1 791	1 980
B. I.	Rezervy celkem	16		
B. II.	Dlouhodobé závazky celkem	17	771	928
B. III.	Krátkodobé závazky celkem	18	1 011	1 033
B. IV.	Jiná pasiva celkem	19	9	19
	Pasiva celkem Součet A. až B.	20	2 639	2 827

Sestaveno dne: 31.03.2021		Podpisový záznam statutárního orgánu účetní jednotky nebo podpisový vzor fyzické osoby, která je účetní jednotkou
Právní forma účetní jednotky	Předmět podnikání	Pozn.:

Příloha k účetní závěrce Azylového centra Prostějov, o.p.s.

IČO:27011801

k 31.12.2020

1. Jedná se o obecně prospěšnou společnost registrovanou dne 25.10.2013 pod názvem
Azylové centrum Prostějov, o.p.s.

Společnost vznikla přeměnou Občanského sdružení sociální pomoci Prostějov.

2. Hlavní činnosti jsou: Poskytování služeb sociální prevence – azylové domy-noclehárny-
nízkoprahová denní centra – terénní programy

3. Majetek organizace:

- hotovost k 31.12.2020 činí 61.408 Kč

- prostředky na B.Ú. k 31.12.2020 činí 991.194 Kč

- dlouhodobý hmotný majetek k 31.12.2020 0 Kč

4. Průměrný přepočtený počet zaměstnanců: 17, výše osobních nákladů 8,209.802 Kč

5. Účetní odpisy D.H.M. byly stanoveny ve výši daňových odpisů dle zákona
586/1992 Sb. O dani z příjmu, §26 až 33

6. Poskytnuté dotace a smlouvy

Olomoucký kraj

- Podprogram I. 1,935 tis. Kč - sociální služby - nízkoprahové denní centrum
- terénní program

- noclehárna

- Podprogram II. 136 tis. Kč - sociální služby - nízkoprahové denní centrum
- terénní program

Město Prostějov 600 tis. Kč - sociální služby - dofinancování služeb

Olomoucký kraj 2,571 tis. Kč - veřejná zakázka „Poskytování sociálních
služeb Azylové domy pro muže a ženy“

Olomoucký kraj 2,621 tis. Kč - veřejná zakázka „ Poskytování sociálních
služeb Azylové domy pro rodiny s dětmi

Olomoucký kraj 8 tis. Kč - Potravinová a materiální pomoc

V Prostějově dne 25.4.2021

.....

Mgr.Jan Kalla, ředitel o.p.s.